



運輸サービス部会

2011年の上期回顧と下期の展望

岐部ルイス

2011.08.23

2011年の上期回顧

- 物流業界全般
 - 空港・港湾ともインフラ整備は貨物量の増加に追いつかず
 - 人材不足から給与レベルが高騰
- 航空業界
 - 国内・国際とも需要増
- 海運業界
 - コンテナ船 → 輸入大幅増、輸出横ばい
 - 不定期船 → 鉄鉱石はほぼ前年並み
- ホテル旅行業界
 - 旅行需要の拡大
- 通信、IT業界
 - 携帯電話の加入者の増加、IT業界は好調

物流業界 依然インフラ弱い



■ 空港

- GRU空港輸入貨物増加も問題見えず → VCP空港へシフト → コスト高

■ 港

- 混雑は変わらず
- 依然 貨物量増加 → 事故比例増加
- (サントス)車両待機エリアの整備で若干改善

■ 陸上 貨物量増加→車両不足→運賃上昇

■ 給与レベルの高騰によりコスト高を招き収益性を圧迫

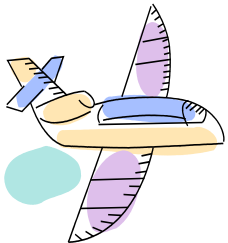
航空業界 国内・国際共需要増

■ 旅客

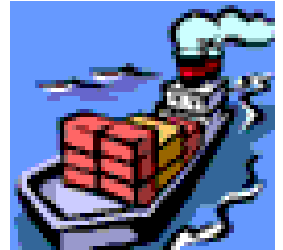
- 国内線 → 中間層の利用拡大により需要増
- 国際線 → レアル高の影響も加わり需要増

■ 貨物

- 航空運賃が高騰
- 輸入は慢性的なスペース不足が続く
- レアル高で輸出は苦戦



海運業界



■ コンテナ船

- 輸入大幅増（対前年比 17%増）
- 特にアジアからの貨物量が増加（20%増）
- 輸出量は略横ばい

■ ばら積み不定期船

- 鉄鉱石中国輸出は前年比若干増
- 運賃マーケットは需給関係により軟化

旅行、ホテル業界



■ 旅行需要の拡大

- 国内到着便 → 3.794万人(20,7%増)
- 国外到着便 → 436万人(18,9%増)

■ ホテル業界は好調

- 客室稼働率 → 70%
- 平均ルームレート → R\$200,90

通信、IT業界



■ 通信業界

- 携帯電話加入者数: 2億1734万台、81,85%がプリペイド方式
- 3G加入者数: 2.662万台

■ IT業界

- IT投資
 - サーバー仮想化
 - 業務アプリケーション
 - 新規ビジネス向けのIT環境の整備
- イーコマースの売り上げ: R\$84億リアル

2011年下期の展望

■ 物流業界全般

- 空港・港・道路鉄道関係のインフラ改善は依然課題

■ 航空業界

- 国内・国際とも需要増が続く

■ 海運業界

- コンテナ船 輸入は堅調、輸出横ばいで推移？
- 不定期船 鉄鉱石上向き
- 新規ターミナルの開業(2012年下期?)まで混乱は続く

■ ホテル旅行業界

- 中間層旅行需要の拡大による増加

■ 通信、IT業界

- 通信、IT業界の伸びが見込まれる

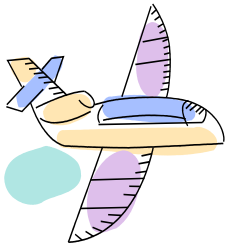
物流業界全般



- 空港・港・道路鉄道関係のインフラ改善は課題
GRU第三滑走路、駐車場の拡張工事は始まるか？
- 貨物量増加傾向　トラック・倉庫も値上がり？
- 人材不足と人件費の値上がりが深刻化
- 中国品の更なる流入が規制を生む
- RADARの取得

航空業界

- 旅客 → 国内・国際とも需要増が続く
- 航空需要増への課題
 - 空港インフラ整備
- 貨物 → 日本からの輸入は震災の影響が続く、
輸出は横ばいか？



海運業界



■ コンテナ船

- 国内消費堅調 為替もあり輸入は堅調
輸出は底堅い動きで若干増

■ 不定期船

- 前年比若干増。マーケットは穏やかに回復か

■ 課題/問題点

- サントス港 新規コンテナターミナル開業まで混乱は
継続（2012年下期～2013年）

旅行、ホテル業界



- 中間層旅行需要の拡大による増加？
 - 国内到着便予測 → 7.500万人
 - 国外到着便予測 → 890万人

- ビックイベントの経済効果？
 - 2014年 サッカー・ワールドカップ
 - 2016年 リオ・デ・ジャネイロ オリンピック

通信、IT業界



■ 通信業界

- 3G モバイルブロードバンドの高い伸び率が期待される
- LTEのテスト開始

■ IT業界

- Tablet型端末の国内生産の開始
- 2011年のトレンドはCloud Computing、サーバーのバーチャル化、企業内SNS
- Apple社のiCloudのサービス開始

■ 課題、問題点

- 通信、IT技術者の確保 → 技術者不足、人件費の高騰

情報提供会社一覧

Blue Tree Hotels - Sumico Hirose

Eishin Logistica - Masaharu Taniguchi

JAL - Quengo Kanatani

K Line Brasil - Kenji Hatakeyama

MOL Brasil - Kiyotaka Teramoto

Nippon Express do Brasil - Ryo Wada

NTT do Brasil - Yukio Adachi

NYK Line do Brasil - Junichi Kawate

Sankyu - Toru Morita

Suzuyo Brasil - Erika Murata

UBIK - Luis M. Kibe

Yacon - Teruaki Yamashita