

# 2013年上半期 ブラジル貿易動向

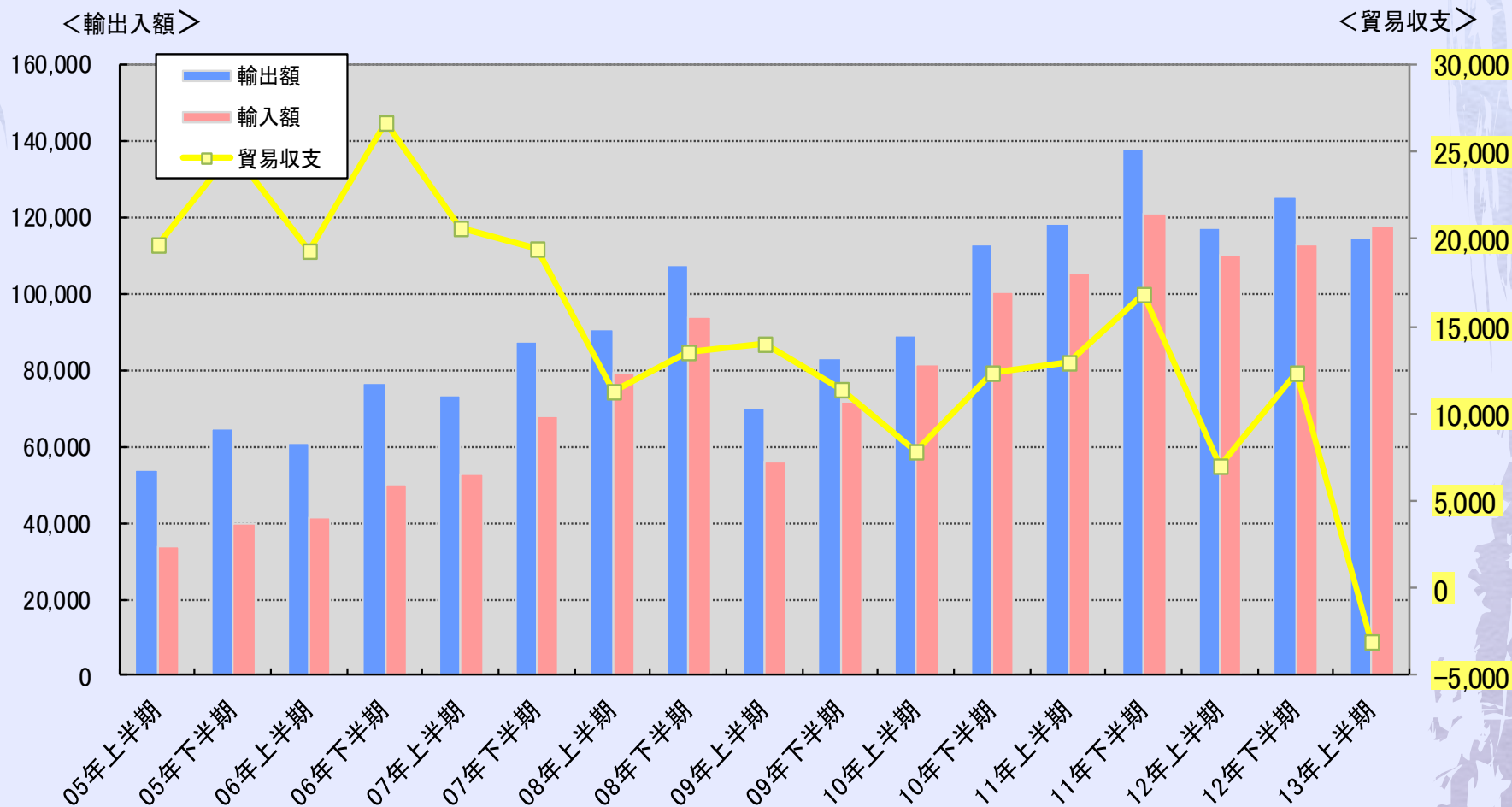
---

2013年8月20日  
ブラジル日本商工会議所  
貿易部会

# 1. 総括

(単位: 百万ドル)

## 半期ごとの輸出入額の推移



(出所) 開発商工省貿易局 (SECEX)

## 2. 輸出

### 主要商品別輸出

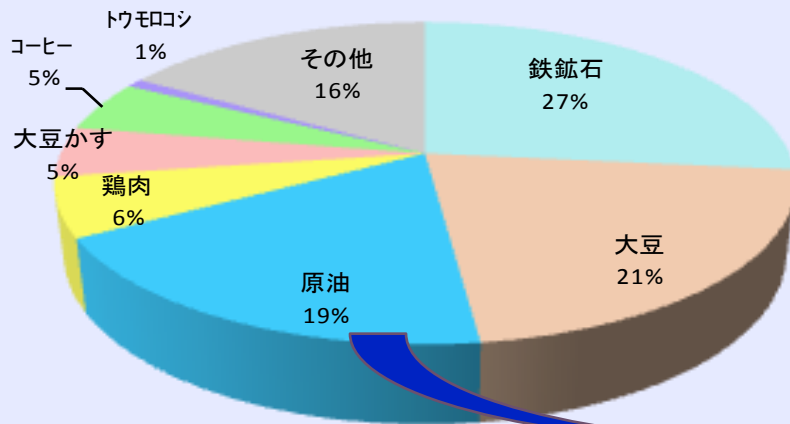
(単位:百万ドル)

	2012年上期		2013年上期		
	金額	構成比	金額	構成比	伸び率
輸出総額	117,214	100.0%	114,424	100.0%	△2.4%
一次産品	55,838	47.6%	54,374	47.5%	△2.6%
鉄鉱石	14,865	12.7%	14,962	13.1%	0.7%
大豆	11,940	10.2%	13,815	12.1%	15.7%
原油	10,448	8.9%	5,297	4.6%	△49.3%
鶏肉	3,326	2.8%	3,637	3.2%	9.4%
半製品	15,241	13.0%	14,662	12.8%	△3.8%
粗糖	3,183	2.7%	4,045	3.5%	27.1%
化学木材パルプ	2,298	2.0%	2,458	2.1%	7.0%
鉄鋼半製品	2,275	1.9%	1,478	1.3%	△35.0%
工業製品	43,288	36.9%	42,758	37.4%	△1.2%
乗用車	1,884	1.6%	2,448	2.1%	29.9%
自動車・トラクター部品	1,841	1.6%	1,756	1.5%	△4.6%
燃料	2,716	2.3%	1,635	1.4%	△39.8%
航空機	2,071	1.8%	1,438	1.3%	△30.6%
その他	2,847	2.4%	2,630	2.3%	△7.6%

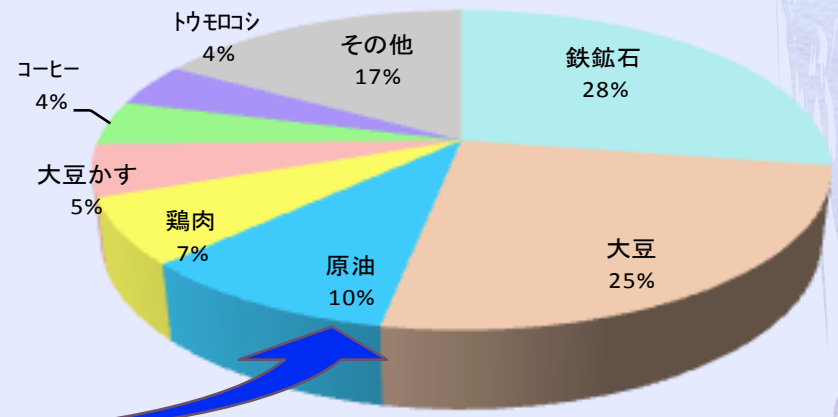
## 2. 輸出

### 一次産品内訳グラフ

2012年上半期



2013年上半期



2012上期 一次産品計	構成比	百万ドル
	100%	55,838
鉄鉱石	27%	14,865
大豆	21%	11,940
原油	19%	10,448
鶏肉	6%	3,326
大豆かす	5%	2,810
コーヒー	5%	2,831
トウモロコシ	1%	469
その他	16%	9,149

2013上期 一次産品計	構成比	百万ドル
	100%	54,374
鉄鉱石	28%	14,962
大豆	25%	13,815
原油	10%	5,297
鶏肉	7%	3,637
大豆かす	5%	2,870
コーヒー	4%	2,424
トウモロコシ	4%	2,394
その他	17%	8,975

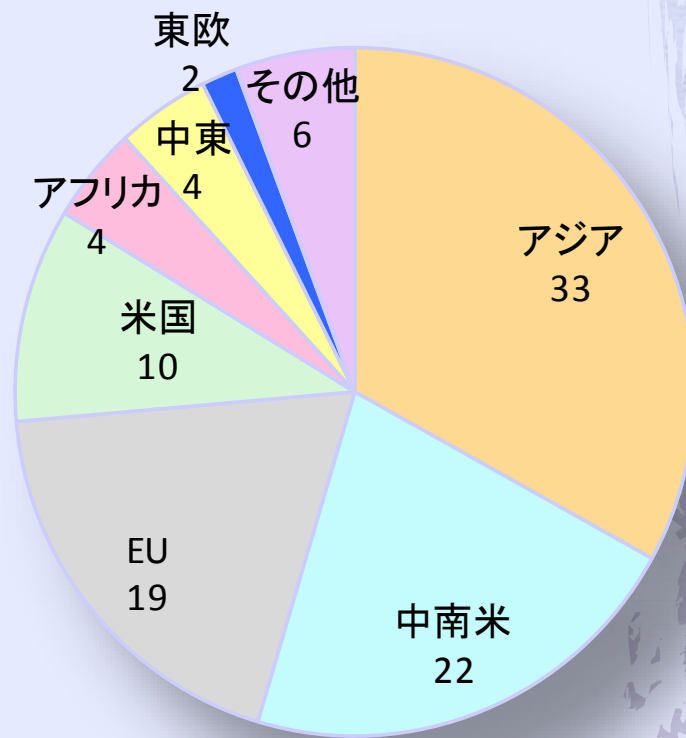
## 2. 輸出

# ブラジルの主要国/地域別輸出

(単位:百万ドル)

	2012年 上期	2013年上期		
		金額	構成比	伸び率
輸出総額	117,214	114,424	100.0%	△2.4%
中国	21,158	22,957	20.1%	8.5%
米国	13,733	11,473	10.0%	△16.5%
アルゼンチン	8,837	9,321	8.1%	5.5%
オランダ	7,033	7,076	6.2%	0.6%
日本	3,557	3,831	3.3%	7.7%
ドイツ	3,607	3,030	2.6%	△16.0%
韓国	1,799	2,365	2.1%	31.5%
イタリア	2,438	2,171	1.9%	△11.0%
チリ	2,182	2,086	1.8%	△4.4%
英国	2,025	1,972	1.7%	△2.6%
その他	50,845	48,142	42.1%	△5.3%

地域別構成比率



(出所) 開発商工省貿易局 (SECEX)

### 3. 輸入

## 主要商品別輸入(商品別)

(単位:百万ドル)

	2012年上期		2013年上期		
	金額	構成比	金額	構成比	伸び率
輸入総額	110,152	100.0%	117,516	100.0%	6.7%
資本財	24,043	21.8%	25,633	21.8%	6.6%
工業用機械	8,144	7.4%	8,443	7.2%	3.7%
オフィス・研究機関向け機械・器具	3,970	3.6%	4,003	3.4%	0.8%
原材料および中間財	48,058	43.6%	51,317	43.7%	6.8%
化学品・薬品	13,263	12.0%	13,813	11.8%	4.1%
鉱産品	9,525	8.6%	8,712	7.4%	△8.5%
輸送機器用付属品	7,031	6.4%	8,171	7.0%	16.2%
消費財	19,191	17.4%	19,696	16.8%	2.6%
非耐久消費財	8,371	7.6%	9,367	8.0%	11.9%
うち医薬品	2,752	2.5%	3,136	2.7%	14.0%
うち食料品	2,414	2.2%	2,810	2.4%	16.4%
耐久消費財	10,820	9.8%	10,330	8.8%	△4.5%
うち乗用車	5,239	4.8%	4,611	3.9%	△12.0%
うち家電製品	2,272	2.1%	2,217	1.9%	△2.4%
うち個人用装飾品他	1,889	1.7%	2,053	1.7%	8.7%
燃料および潤滑油	18,860	17.1%	20,869	17.8%	10.7%



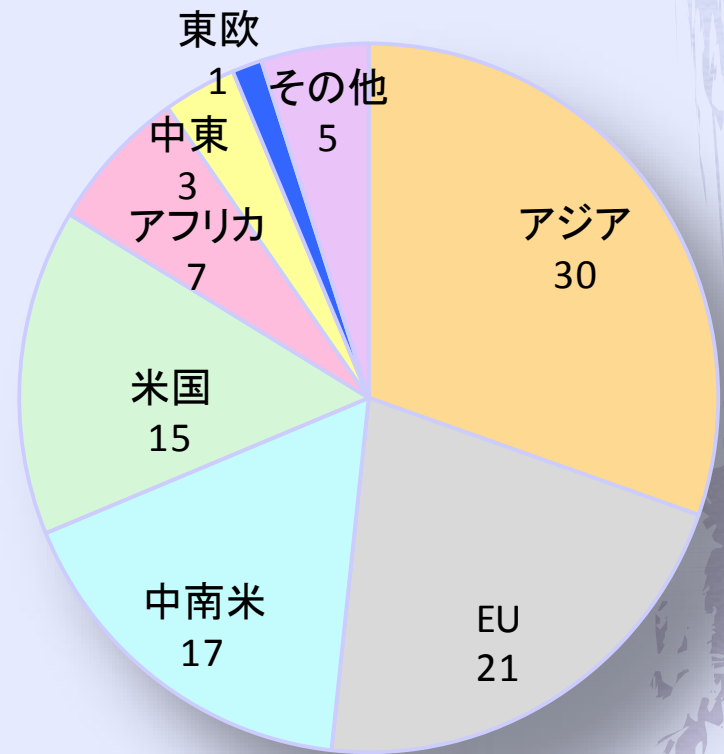
# 3. 輸入

## ブラジルの主要国/地域別輸入

(単位:百万ドル)

	2012年 上期	2013年上期		
		金額	構成比	伸び率
輸入総額	110,152	117,516	100.0%	6.7%
中国	16,061	17,585	15.0%	9.5%
米国	16,020	17,450	14.8%	8.9%
アルゼンチン	7,364	8,798	7.5%	19.5%
ドイツ	7,189	7,356	6.3%	2.3%
韓国	4,585	4,970	4.2%	8.4%
ナイジェリア	4,464	4,015	3.4%	△10.1%
インド	3,040	3,648	3.1%	20.0%
日本	4,187	3,370	2.9%	△19.5%
イタリア	2,998	3,331	2.8%	11.1%
フランス	3,056	3,308	2.8%	8.2%
その他	41,188	43,685	37.2%	6.1%

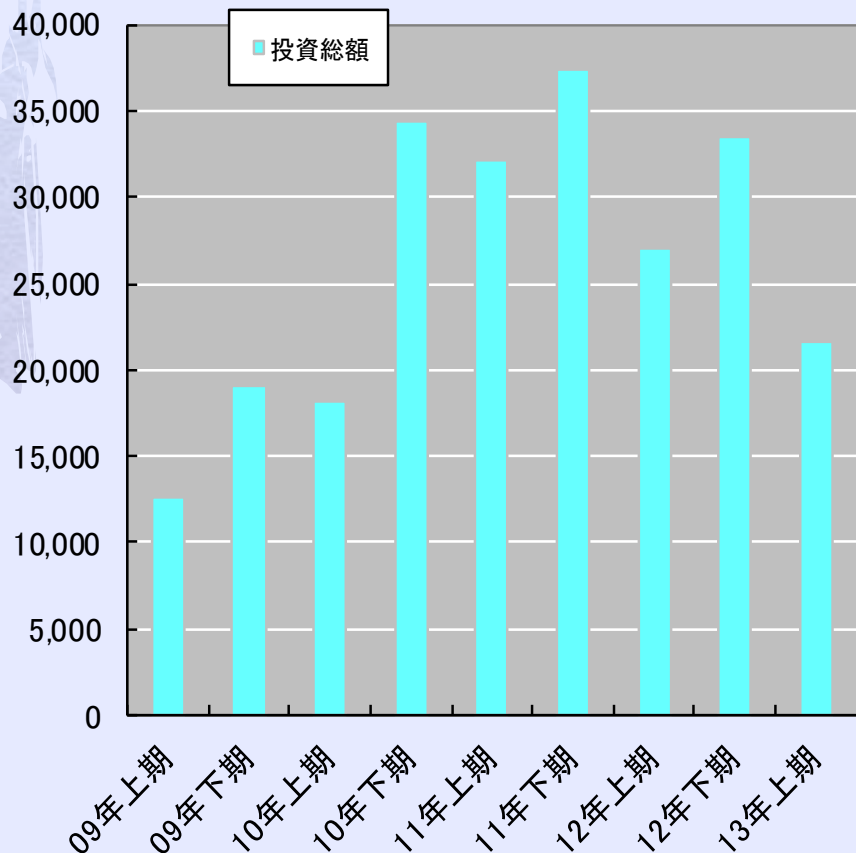
地域別構成比率



(出所) 開発商工省貿易局 (SECEX)

# 4. 対内直接投資

(単位)百万ドル ブラジルの対内直接投資推移



ブラジルの国・地域別対内直接投資

(単位:百万ドル)

	2012年 上期	2013年上期		
	金額	金額	構成比	伸び率
米国	4,218	4,275	19.8%	1.4%
オランダ	5,118	3,517	16.3%	△31.3%
ルクセンブルグ	4,031	1,994	9.2%	△50.5%
チリ	1,323	1,988	9.2%	50.3%
スイス	496	1,703	7.9%	243.1%
スペイン	1,010	1,161	5.4%	15.0%
日本	777	1,093	5.1%	40.7%
英国	1,121	665	3.1%	△40.7%
カナダ	839	581	2.7%	△30.8%
フランス	1,071	482	2.2%	△55.0%
ドイツ	315	474	2.2%	50.1%
イタリア	565	444	2.1%	△21.4%
韓国	678	366	1.7%	△45.9%
英領ジャージー島	0	278	1.3%	—
ポルトガル	362	228	1.1%	△37.0%
オーストラリア	274	218	1.0%	△20.2%
その他	4,838	2,144	9.9%	△55.7%
合計	27,036	21,612	100.0%	△20.1%



# 4. 対内直接投資

ブラジルの主要業種別対内直接投資

(単位:百万ドル)

	2012年上期		2013年上期		
	金額	構成比	金額	構成比	伸び率
農業, 畜産, 鉱業(その他も含む)	3,714	13.7%	3,456	16.0%	△6.9%
石油・天然ガス採掘	1,885	7.0%	2,293	10.6%	21.6%
金属鉱物採掘業	1,064	3.9%	310	1.4%	△70.9%
工業(その他も含む)	12,904	47.7%	7,091	32.8%	△45.0%
食品	2,844	10.5%	1,122	5.2%	△60.5%
基礎冶金業(注)	4,161	15.4%	1,088	5.0%	△73.9%
自動車・トレーラー・車体	595	2.2%	830	3.8%	39.5%
医薬品・薬剤	1,185	4.4%	629	2.9%	△47.0%
機械・電子機器・電気部品	185	0.7%	619	2.9%	234.1%
化学製品	763	2.8%	581	2.7%	△23.8%
サービス業(その他も含む)	10,234	37.9%	10,932	50.6%	6.8%
商業(自動車除く)	2,185	8.1%	2,055	9.5%	△5.9%
運送業	823	3.0%	1,500	6.9%	82.2%
保険・同補助サービス	252	0.9%	1,474	6.8%	485.6%
電気・ガス	1,266	4.7%	1,006	4.7%	△20.5%
不動産	898	3.3%	793	3.7%	△11.6%
金融・同補助サービス	750	2.8%	782	3.6%	4.2%
情報通信サービス	565	2.1%	395	1.8%	△30.0%
ビル建設	668	2.5%	363	1.7%	△45.7%
非金融業による金融サービス	440	1.6%	258	1.2%	△41.4%
不動産売買	184	0.7%	133	0.6%	△27.7%
合計	27,036	100.0%	21,612	100.0%	△20.1%

[注]製鉄業を含む。

(出所)ブラジル中央銀行

# 5. 対日貿易

## 輸出

(単位:百万ドル)

	2012年 上期	2013年上期		
	金額	金額	構成比	伸び率
鉄鉱石	1,410	1,372	35.8%	△2.7%
鶏肉	471	545	14.2%	15.7%
トウモロコシ	0	452	11.8%	-
コーヒー豆	234	253	6.6%	8.1%
アルミニウム	228	201	5.2%	△11.8%
合金	202	157	4.1%	△22.3%
大豆	164	141	3.7%	△14.0%
大豆かす	92	73	1.9%	△20.7%
冷凍オレンジ果汁	78	70	1.8%	△10.3%
航空機	0	57	1.5%	-
その他	678	510	13.3%	△24.8%
合計	3,557	3,831	100.0%	7.7%

## 輸入

(単位:百万ドル)

	2012年 上期	2013年上期		
	金額	金額	構成比	伸び率
自動車・トラクター部品	322	326	9.7%	1.2%
乗用車	280	201	6.0%	△28.2%
測定機器等	149	163	4.8%	9.4%
自動車エンジン部品	159	142	4.2%	△10.7%
ベアリング・歯車及びそれら部品	150	132	3.9%	△12.0%
集積回路	119	107	3.2%	△10.1%
鉄鋼製品	34	95	2.8%	179.4%
燃料	41	85	2.5%	107.3%
ポンプ・コンプレッサー・換気扇等部品	85	82	2.4%	△3.5%
塩化硫化化合物	64	76	2.3%	18.8%
その他	2,784	1,961	58.2%	△29.6%
合計	4,187	3,370	100.0%	△19.5%

(出所) 開発商工省貿易局(SECEX)、ブラジル中央銀行

## 6. まとめ

### 2013年展望

(単位:億ドル)

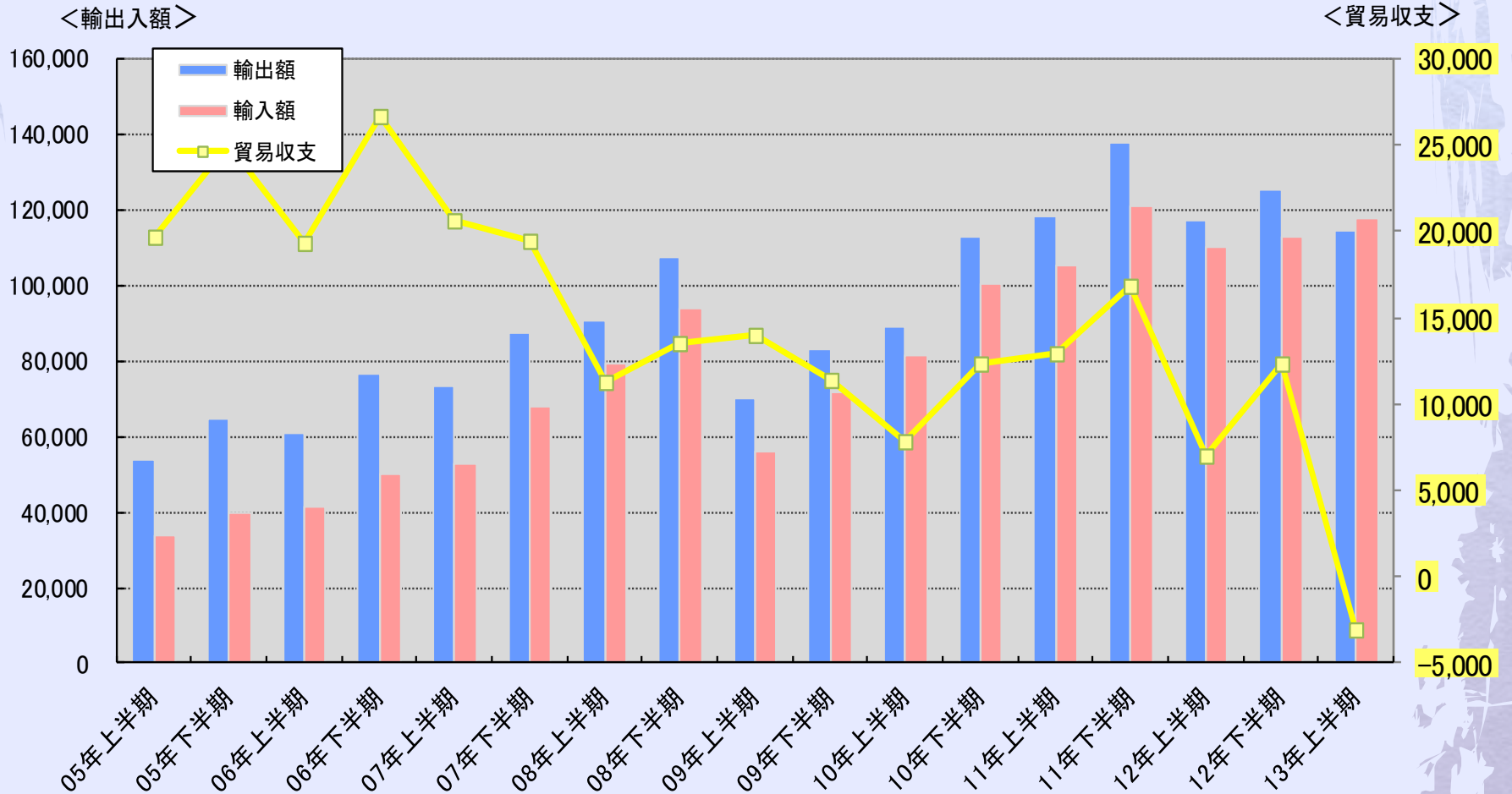
上期	2012年	(前年比)	2013年	(前年比)
輸出総額	1,172	▲1%	1,144	▲4%
輸入総額	1,101	+5%	1,175	+7%
貿易収支	+71	▲45%	▲31	-
通期	2012年	(前年比)	2013年予想	(前年比)
輸出総額	2,426	▲5%	2,305	▲5%
輸入総額	2,231	▲1%	2,325	+4%
貿易収支	+194	▲35%	▲20	-

⇒ブラジル貿易協会の見通しでは、2013年は通期でも▲20億ドルの赤字。  
最大の要因はエネルギー関連収支の▲110億ドル程度の悪化。

# 6. まとめ

(単位: 百万ドル)

## 半期ごとの輸出入額の推移



(出所) 開発商工省貿易局 (SECEX)

## 6. まとめ

### 今後の焦点

• ダムの水位回復で燃料消費が減少するか？



• Petrobrasの原油生産が回復するか？



ご清聴ありがとうございました。